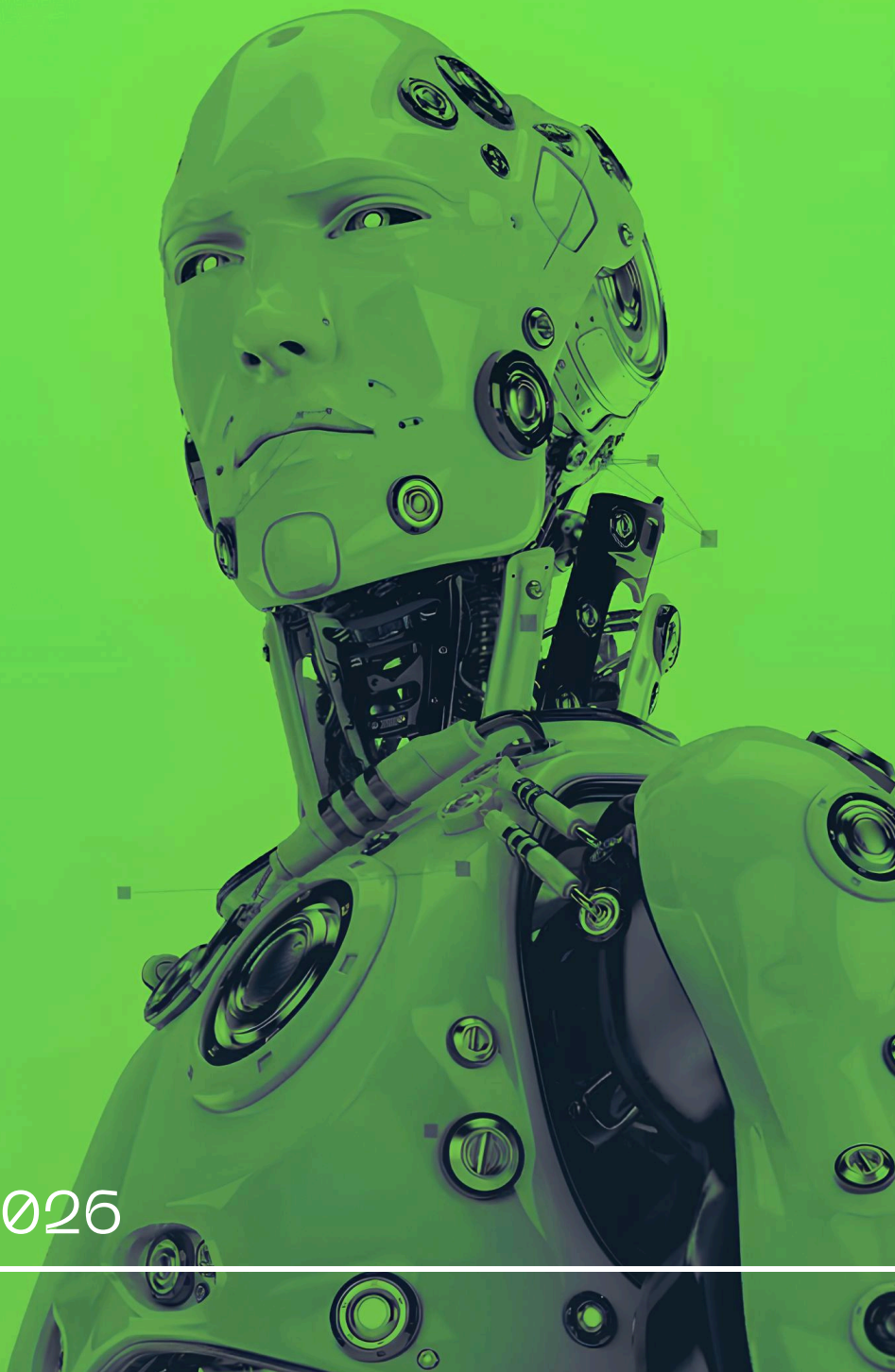


ИИНОМИКА. AI-NATIVE В БИЗНЕС-МОДЕЛИ

Конспект встречи создан при помощи
искусственного интеллекта и Яндекс Телемоста

ЦИГРФ × Яндекс 360

18 МАЯ 2026



МОДЕРАТОР

Колесниченко Станислав, управляющий директор Sk Capital

УЧАСТНИКИ

- Константин Паршин, генеральный директор ООО "ИИЦ"
- Сергей Педченко, директор по технологическому развитию "Яндекс 360"
- Кирилл Петров, сооснователь Just AI
- Сергей Рябов, старший управляющий директор–директор департамента СБЕР
- Тимур Малин, СIO ВЭБ.РФ

Встреча посвящена анализу экономической эффективности внедрения генеративного искусственного интеллекта в крупном бизнесе и стартап–среде. Спикеры обсудили, где создается реальная ценность: в инфраструктуре, данных или в перестройке бизнес–процессов, и пришли к выводу, что технология становится commodity, а главный драйвер роста — скорость адаптации и доменная экспертиза. Ключевой темой стало прогнозирование будущей роли человека в компаниях и изменение архитектуры бизнеса.

Кирилл Петров (Just AI) пояснил, на данный момент AI–native подход затрагивают и среду, и процессы, и людей настолько существенно, что можно уже говорить о формировании некой новой архитектуры бизнеса, когда всего два человека могут создать всего за год продукт, с доходом в 400–500 миллионов рублей. Широкая интеграция AI сделала возможным также совмещение нескольких ролей одним человеком, когда не требуются отдельно разработчик, QA, менеджер, а достаточно product–менеджера, и он, действительно, способен закрыть все задачи. Все ускоряется, AI–native подход предоставил возможность молодым компаниям быстро выйти на рынок и получить высокую прибыль от реализации своего продукта.

Сергей Педченко (Яндекс 360) согласился со словами Кирилла Петрова (Just AI) и подтвердил, что со своей стороны, как крупного вендора, они также стараются участвовать в этой «революции», например, то же количество разработчиков, благодаря данному подходу могут выполнять гораздо больше задач, чем прежде. Однако, компания использует AI–native процессы не только внутри организации, но и для удобства своих пользователей. Спикер подчеркнул, что они хотят, чтобы их агенты были не рядом, а стали полноценными помощниками, уже имеющие доступ к информации. Их суть в том, чтобы внедрять агентов внутрь организации и привычный уклад пользователя, таким образом, не поменяется, а, значит, и эффективность не упадет, поскольку пользователю не нужно учиться чему–то новому. Несмотря на то, что в будущем большинство решений будут принимать ИИ, критически важные решения будут всегда оставаться за человеком.

Сергей Рябов (СБЕР) подробно рассказал о трансформации банка в AI-native организацию, где уже сейчас создается эффект в 50 миллиардов рублей. «Мы строим не просто полировку, а перестройку всех ключевых процессов, от клиентского сервиса до принятия решений», — отметил он, подчеркнув важность создания единой платформы для эффективного внедрения. По его словам, более половины кода уже пишется с помощью ИИ, а конкуренция будет определяться не только технологиями, но и скоростью изменений, которую могут обеспечить более гибкие AI-Native игроки.

Тимур Малин (ВЭБ.РФ) представил взгляд инвестора на то, какие компании станут будущими «единорогами» в эпоху искусственного интеллекта. «AI-Native — это не отличительный знак, а неизбежность; успех принесут компании с глубокой отраслевой экспертизой, способные быстро масштабировать сервисы», — заявил он, указывая на то, что традиционные продуктовые рынки уступают место сервисным нишам. По его мнению, барьер входа в разработку enterprise-решений рухнет благодаря новым технологиям, позволяя небольшим командам создавать продукты, которые раньше требовали огромных ресурсов.

Константин Паршин (ИИЦ) поделился радикальным прогнозом о будущем офисной работы и роли человека в компаниях. «Через 10 лет исчезнет до 90% офисной работы, а бизнесы будут работать практически полностью на самообучающихся агентах», — предсказал он, отмечая, что останутся лишь роли, связанные с управлением, постановкой целей и нестандартным мышлением. При этом он подчеркнул, что человек останется центром принятия решений, так как только он способен нести ответственность за последствия, а жизненный цикл компаний значительно сократится из-за возросшей скорости изменений.